

Canon uniFLOW-Drucker

Installation unter Windows

zur Verfügung gestellt durch:

ZID – Dezentrale Systeme

Februar 2015

Inhaltsverzeichnis

Schritt 1 – Installation des iPrint-Clients:	3
Schritt 2 – Installation der Canon uniFLOW-Drucker:	6

Schritt 1 – Installation des iPrint-Clients:

Gehen Sie auf die Webseite <http://iprint.moz.ac.at>. Klicken Sie auf den Link „Client-Software“ (Abbildung 1, **rot** eingekreist).

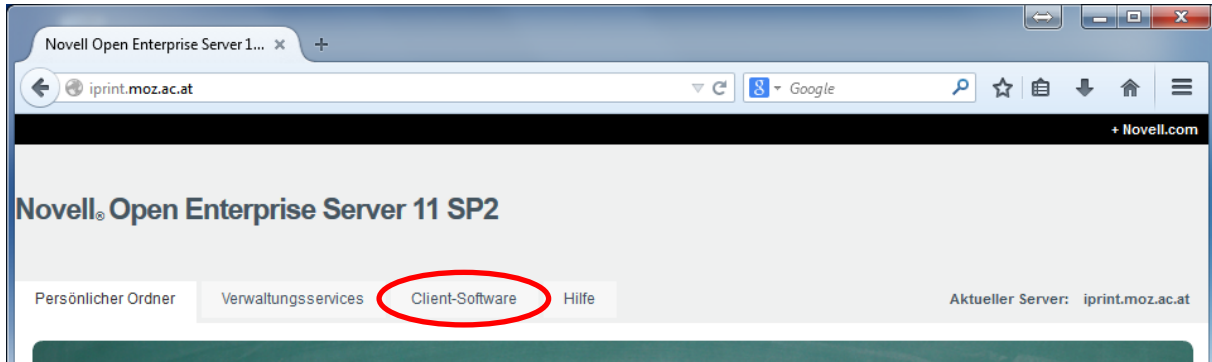


Abbildung 1

Mit dem Klick auf den entsprechenden Eintrag, der Ihr Betriebssystem repräsentiert – achten sie auf 32- bzw. 64-Bit! –, starten Sie den Download der Datei, indem Sie auf „Datei speichern“ klicken (Abbildung 2, **rot** eingekreist).

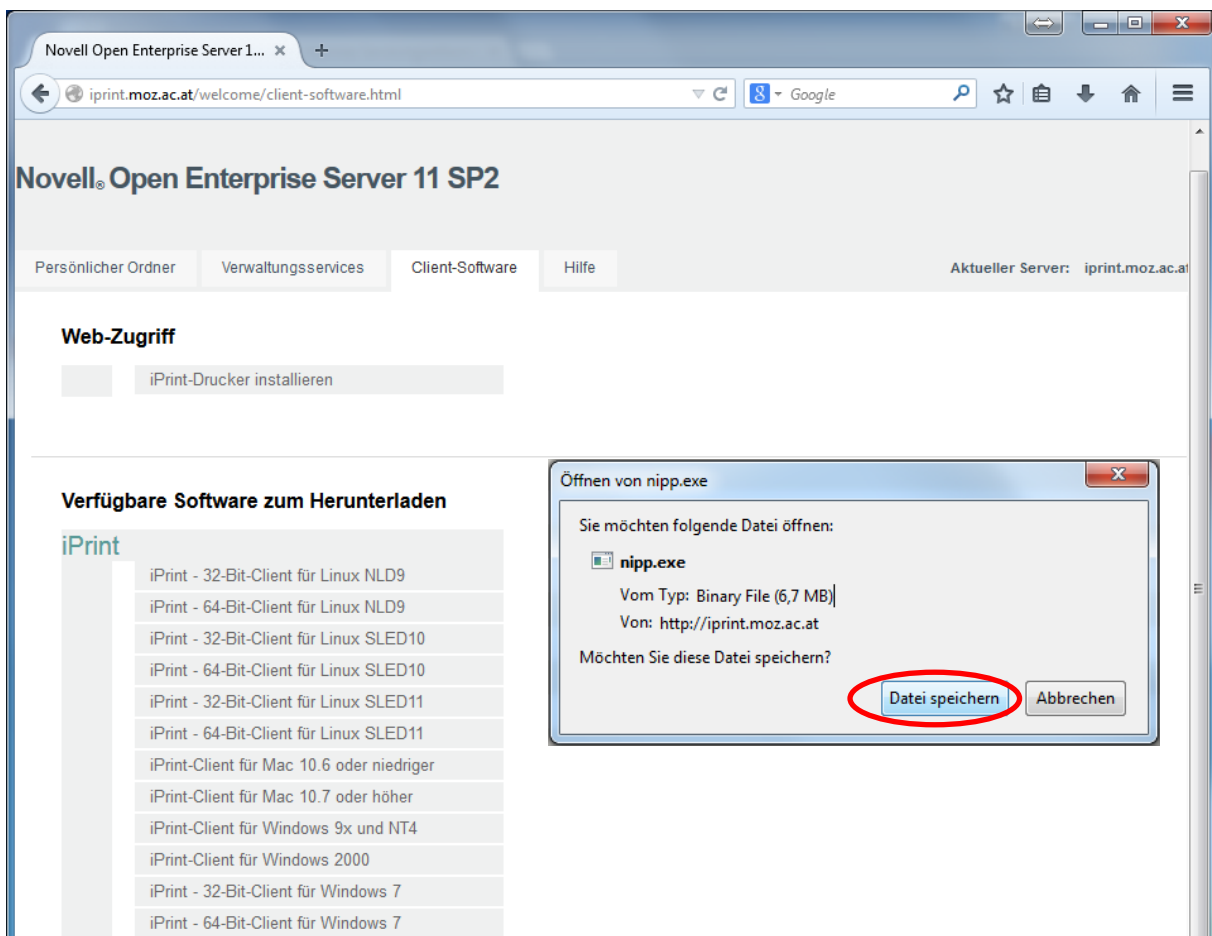


Abbildung 2

Wechseln Sie ins Verzeichnis, in dem Sie den Download gespeichert haben. Im Normalfall ist das der Ordner „Downloads“ in Ihrem Profil – siehe Abbildung 3.

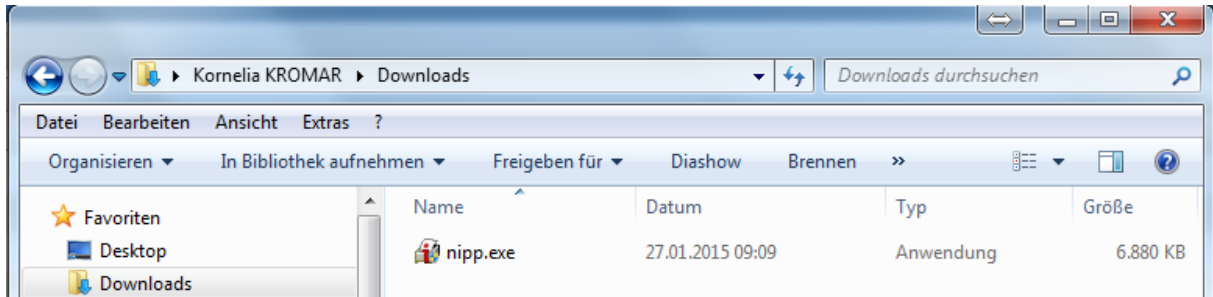


Abbildung 3

Mit einem Doppelklick auf die .exe-Datei öffnet sich ein Fenster der Benutzerkontensteuerung. Bestätigen Sie die gestellte Frage mit „Ja“. Die Installation wird im Hintergrund vorbereitet. Starten Sie die Installation mit einem Klick auf „Weiter“ (Abbildung 4, **rot** eingekreist).

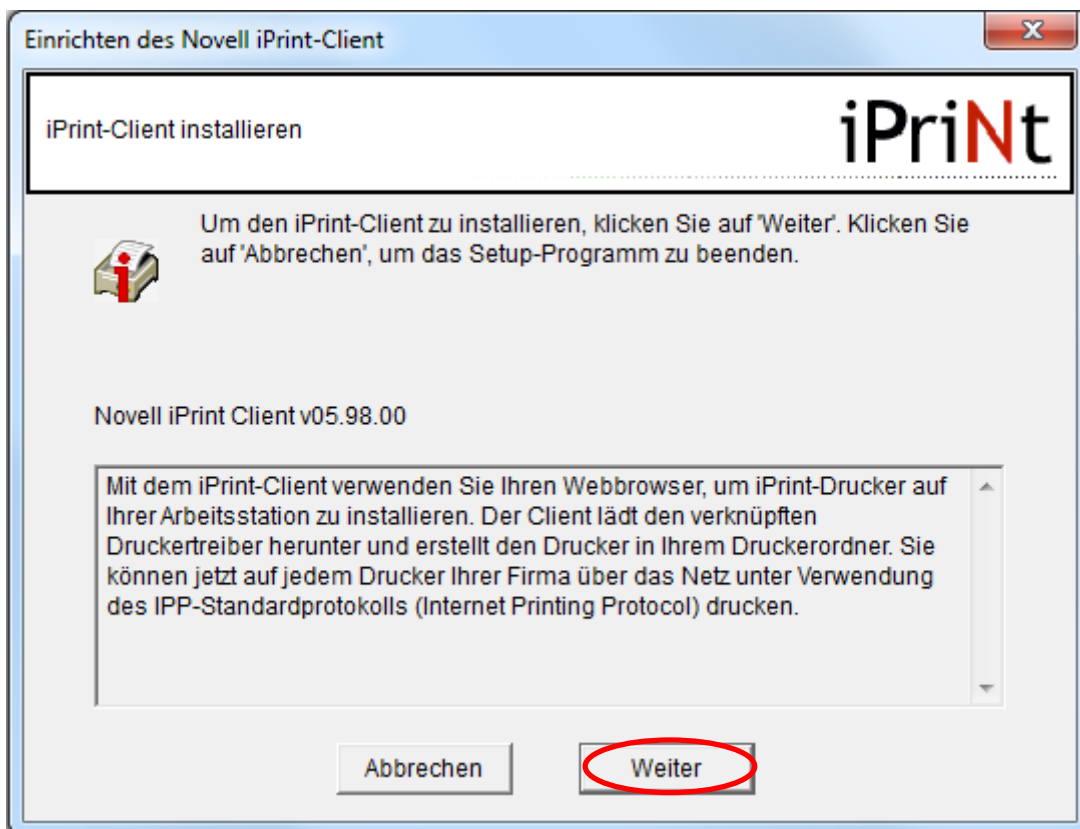


Abbildung 4

Klicken Sie zum Abschluss der Installation auf „Fertig stellen“ (Abbildung 5, **rot** eingekreist).und schließen Sie alle Browserfenster.

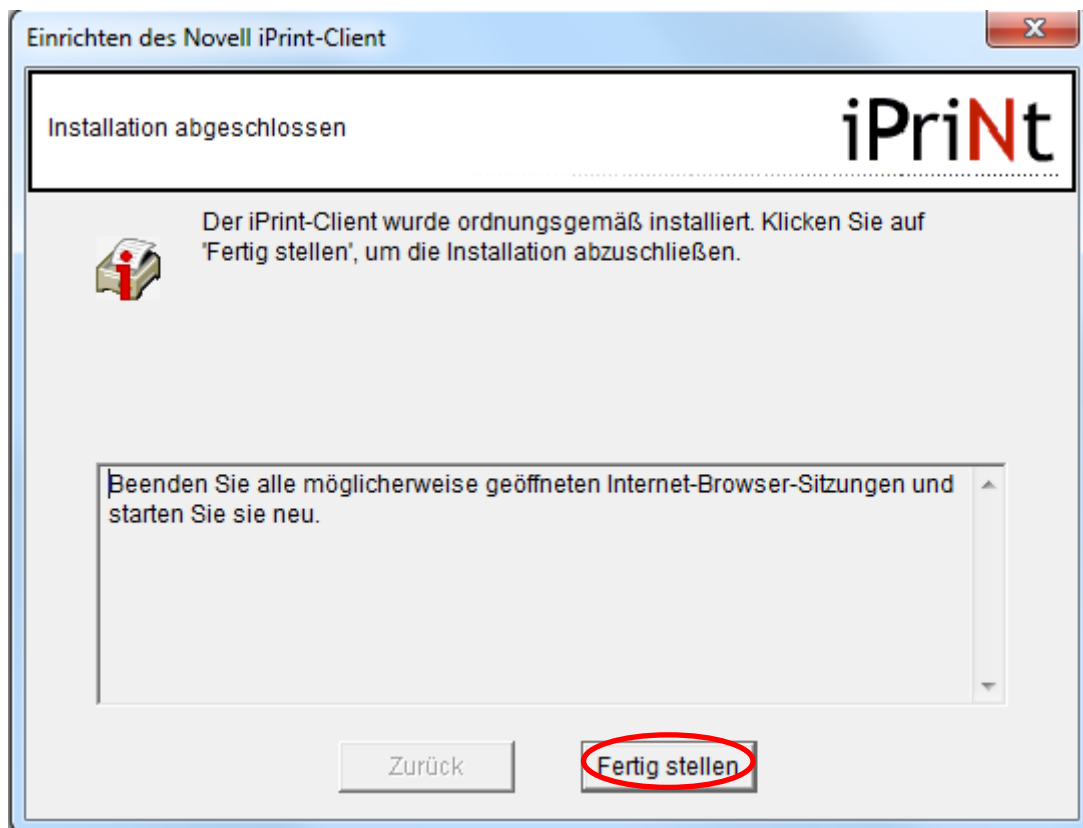


Abbildung 5

Schritt 2 – Installation der Canon uniFLOW-Drucker:

Gehen Sie nun auf die Webseite <http://iprint.moz.ac.at/ipp>. Falls Sie dies mit dem Internet Explorer durchführen, vergewissern Sie sich, dass Sie den Internet Explorer „Als Administrator ausführen“¹ wählen.

Nun sehen Sie eine Übersicht an Druckern. In erster Linie interessant sind hier zwei:

- der nCanon-uniFLOW-bw und
- der nCanon-uniFLOW-colour.



Abbildung 6

Die Installation des jeweiligen Druckers starten Sie, indem Sie auf einen der beiden Drucker klicken. Im Hintergrund wird nun überprüft, ob der Drucker bereits vorhanden ist. Sollte das der Fall sein, so werden Sie dementsprechend informiert. Sonst sehen Sie folgendes Fenster – siehe Abbildung 7.

Mit dem Klick auf „Ja“ bestätigen Sie die Installation des Druckers. Sie haben hier auch noch die Möglichkeit, durch Setzen eines Häkchens in die Checkbox vor „Drucker als Standard festlegen“ den Drucker zum Standarddrucker zu machen.

¹ unter „Alle Programme“ rechter Mausklick auf den IE und „Als Administrator ausführen“

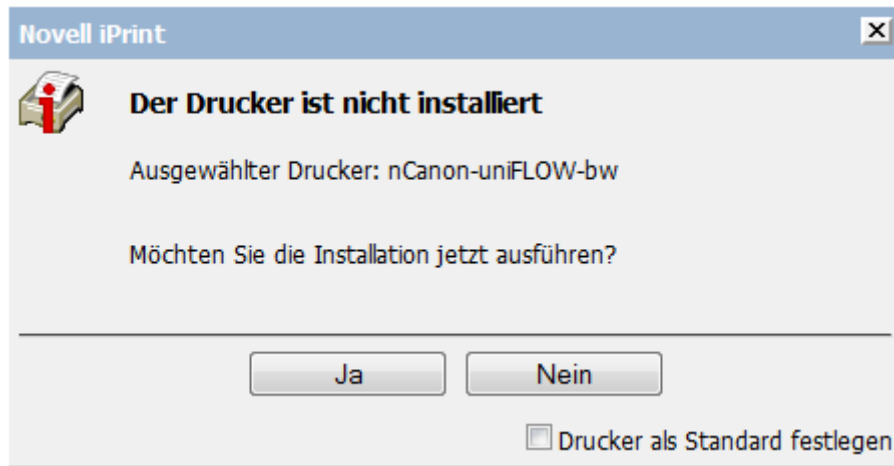


Abbildung 7

Die Installation des Druckers erfolgt nun automatisch – siehe Abbildung 8.

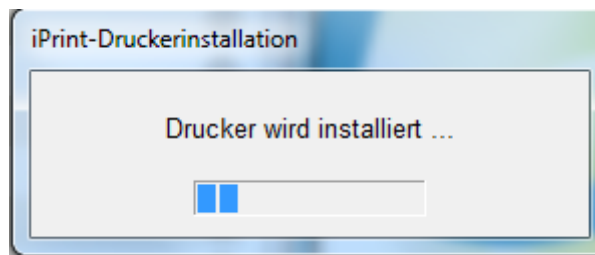


Abbildung 8

Zum Abschluss der Installation erscheint jenes Fenster, wie in Abbildung 9 veranschaulicht:

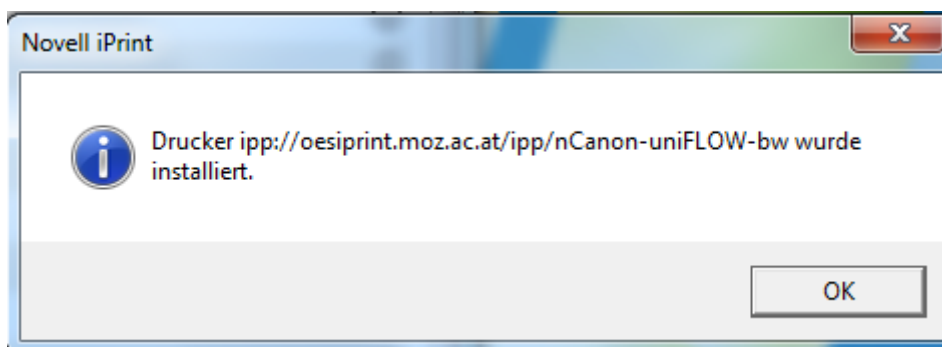


Abbildung 9

Kontrollieren Sie, ob die neuen Drucker tatsächlich installiert wurden. Klicken Sie dazu auf „Start“ und danach auf „Geräte und Drucker“ siehe Abbildung 10, **rot** eingekreist.

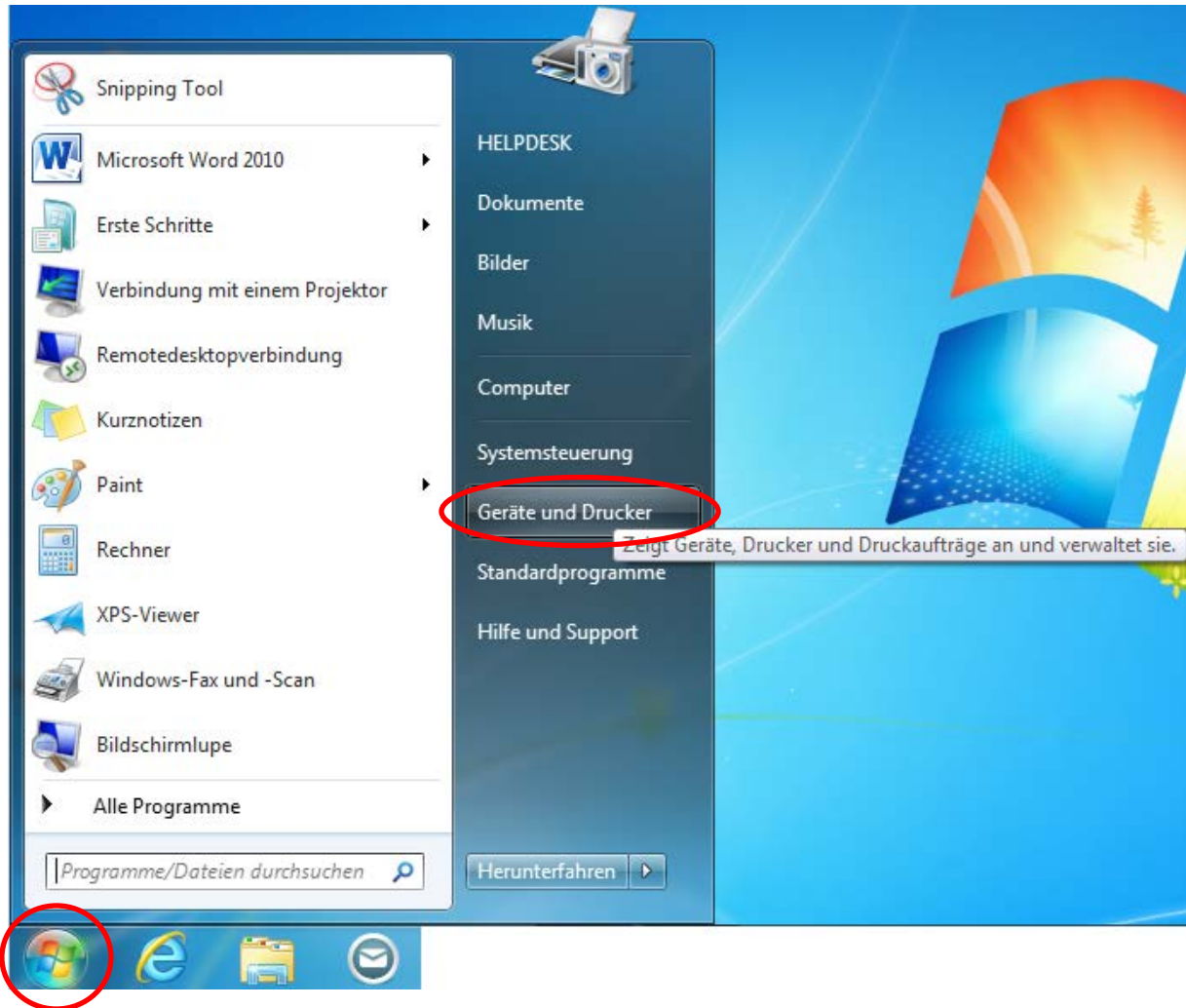


Abbildung 10

Es öffnet sich ein Fenster (Abbildung 11), in welchem Sie nun alle installierten Drucker sehen. Hier sollten nun die beiden Canon uniFLOW-Drucker zu finden sein (**rot** eingekreist).

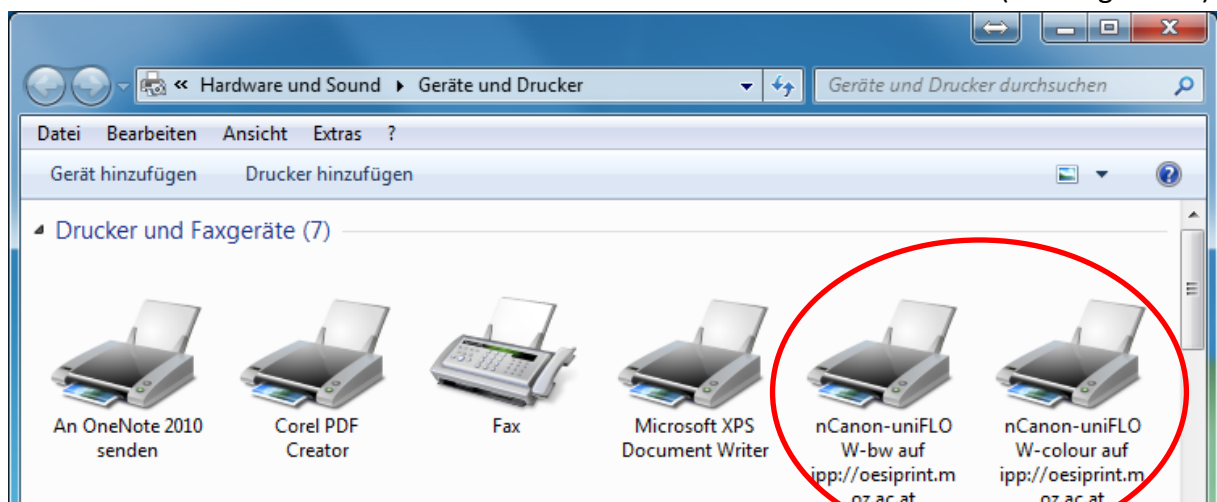


Abbildung 11